



Bâtir des résultats

PATRICE PAQUETTE
PRÉSIDENT DU CLDDM //

RAPPORT ANNUEL 2010



CLD

MRC DEUX-MONTAGNES

Mot du président

D'entrée de jeu, rappelons-nous que la force du CLDDM réside manifestement dans notre capacité à s'adapter rapidement aux lois du marché ainsi qu'aux soubresauts de notre économie. Notre volonté à rechercher quotidiennement des solutions innovantes cadre particulièrement bien avec les besoins grandissants des entreprises de notre territoire. Être à l'écoute de nos créateurs d'emplois constitue, à mon avis, le meilleur moyen de stimuler le dynamisme économique de notre région.

Depuis le mois de mai 2010, je conduis, avec fierté, les destinées du CLDDM. Je tiens aujourd'hui à réitérer mes remerciements à tous mes collègues du conseil d'administration pour la confiance qu'ils m'ont alors témoignée, en me confiant la présidence de cette belle organisation.

Les défis ont été et resteront sans le moindre doute nombreux. En plus de vouloir perpétuer les niveaux de performance atteints jusqu'à présent, je me suis engagé, dès mon arrivée à la présidence, à élargir la route nous ayant conduit au succès. J'ai aussi voulu faire en sorte que tous les membres de notre conseil d'administration aient non seulement une meilleure maîtrise de leur propre rôle, mais aussi du rôle et de la mission des organisations économiques qui nous entourent, nous accompagnent et surtout qui guident nos choix et nos décisions.

Du même souffle, j'ai exprimé le souhait d'encourager une participation encore beaucoup plus active de chacun des représentants siégeant à notre conseil d'administration. En agissant ainsi, je souhaitais que tous ensemble puissions mieux gérer le changement en partageant davantage toute cette expertise caractérisant les milieux économiques que nous représentons.

Conscient de toute la transparence dont doivent faire preuve les organismes comme le nôtre, j'ai demandé à notre direction générale de porter une attention toute particulière à l'ensemble de notre gestion documentaire. J'ai donc veillé et continuerai en ce sens à ce que tous nos administrateurs soient périodiquement informés des mesures prises afin de leur assurer, notamment, que notre organisation respecte scrupuleusement les normes relatives à la loi d'accès à l'information.

À ce titre, depuis mon entrée en fonction en mai dernier, j'ai déjà proposé quelques changements d'orientation, afin de nous assurer que toutes les actions visant la concordance de nos politiques et procédures avec les normes établies soient amorcées. Entre autres, l'adoption d'une politique énonçant notre mode d'attribution des contrats apparaît clairement sur notre liste des priorités 2011. Je juge important qu'il nous faille adhérer prestement



Bâtir des résultats

Président // Patrice Paquette

En 2010, le Centre local de développement de la MRC de Deux-Montagnes s'est à nouveau distingué, en produisant un niveau de performance répondant largement aux attentes signifiées par nos commettants. Aujourd'hui, au nom du conseil d'administration du CLDDM, il me fait plaisir de vous transmettre la revue annuelle des activités ayant été discutées, puis entérinées par chacun de ses membres.

Plusieurs virages, même direction

à tout changement de cap nous invitant ainsi à privilégier la rigueur, la transparence et l'éthique professionnelle. À la fin du présent exercice, je peux vous assurer que la conformité que nous avons toujours su maintenir sera au rendez-vous et qu'elle restera constamment une priorité.

Fort de l'appui des membres du comité exécutif, nous avons également entrepris un saine exercice de rationalisation sur plusieurs aspects de la gestion de l'organisme, nous positionnant ainsi au titre d'une organisation à la fois rigoureuse et performante. Et j'entends fermement poursuivre sur cette voie.

Je voudrais également saluer à nouveau le travail effectué par notre ancien président, M. Yvan Patry. Mon souhait est naturellement de poursuivre, dans les règles de l'art, la mission d'excellence qu'il avait réussi, au cours de sa décennie à la gouverne du CLDDM, à nous inculquer.

En terminant, je tiens à souligner le travail exceptionnel de toute l'équipe de la permanence sous la direction de Jean-Marc Fauteux. C'est grâce à elles et eux que notre CLD est ce qu'il est aujourd'hui et qu'il est reconnu par l'ensemble des acteurs du développement économique de notre territoire et d'ailleurs, comme le partenaire de première classe de l'entrepreneuriat local et régional. Merci à chacune et chacun de vous pour votre apport.

Directeur Général //
Jean-Marc Fauteux



Bien que technique, l'annonce récente de la fin de la crise financière de 2009 n'a pu, à elle seule, effacer d'un trait les incidences nocives subies par un bon nombre d'entreprises de notre territoire. Le CLDDM a donc positivement récidivé en multipliant ses efforts pour en amoindrir les impacts négatifs. C'est ainsi qu'en 2010, des records d'investissements ont de nouveau été consentis, et ce, afin de soutenir efficacement notre secteur industriel.

D'autre part, l'orientation prise par le Gouvernement du Québec, à l'effet de compresser ses dépenses, a forcé notre organisation à redoubler d'ardeur et d'originalité, s'assurant ainsi du maintien de services professionnels d'envergure, notamment auprès de notre clientèle de travailleurs autonomes.

Nous avons parallèlement revu le fonctionnement de nos vigies stratégiques, afin d'accroître la qualité des échanges entretenus avec nos partenaires d'affaires. Il est essentiel que, dans l'effervescence des communications qui nous envahit, l'information que nous transmettons aux industriels réponde adéquatement aux besoins spécifiques qu'ils nous ont fait connaître. C'est dans cette foulée qu'en 2010, nous avons également proposé une nouvelle approche au Groupement Ressources humaines d'Industries de Saint-Eustache (GRHISE). Une formule orientée sur l'information et la formation a ainsi été privilégiée.

Mentionnons aussi que notre service de Mentorat d'affaires s'est enrichi d'un virage régional en s'associant à l'entité « Laurentides Mentorat ». Nous avons de plus développé une utilisation judicieuse de la technologie Web nous permettant ainsi de bonifier la présentation des mentorés aux mentors potentiels. Cette approche moderne, inspirée du WEB 2.0, facilite encore davantage les maillages sollicités.

Au chapitre des communications, un virage à 180° s'est solidement engagé. En 2010, le CLDDM a lancé les 4 premières parutions de son périodique *Indice^{CLD}*. Ce journal est spécifiquement dédié à la clientèle de nos aires industrielles. De plus, en appui à cette offensive médiatique, la diffusion d'une infolettre électronique est dorénavant mise en ligne sur une base mensuelle.

De même, notre secteur Touristique a connu de profonds changements. Pour nos campagnes promotionnelles à large diffusion, une transition du média écrit vers le média électronique a été agréée. Cette orientation se veut une réponse à la nouvelle réalité de notre clientèle cible.

En Économie sociale, une décision audacieuse d'investir près de 150 000 \$ sur 3 ans au Pôle universitaire Paul-Guérin-Lajoie confirme la volonté du CLDDM de soutenir concrètement le monde de l'éducation. Pour nous, « Investir dans la formation, c'est donner naissance à la richesse collective ».

Ce bref survol de nos actions démontre la capacité et la volonté de l'équipe du CLDDM à s'engager dans les virages novateurs, et ce, en fonction des exigences et des nouvelles réalités qui conditionnent notre avenir. Je vous invite à prendre connaissance des pages qui suivent et qui font état, plus en détail, de nos plus récentes réalisations.

Merci à l'équipe pour leur travail et merci également à tous les membres du conseil d'administration pour la confiance qu'ils me témoignent d'année en année.



LES FAITS SAILLANTS :

- // Tenue des 3 réunions régulières du CA
- // Tenue des 10 réunions régulières du CE
- // Diffusion de l'Infolettre une fois par mois
- // Intronisation de deux nouveaux Bâtitseurs
- // Lancement d'un journal trimestriel, Indice^{CLD}
- // Mandat pour réviser les règlements généraux
- // Dépôt de la mise à jour de la Politique d'achat du CLD
- // Mandat donné à TBL pour l'organisation du Marché de Noël à Oka
- // Proposition d'une démarche stratégique de la MRC de Deux-Montagnes
- // Ajout de 2 tranches supplémentaires de 103 642 \$ au Fonds local d'investissement (FLI)

Un indice financier performant

Alors que l'appui à l'entrepreneuriat occupait, en 2010, une place grandissante dans la création de la richesse collective, le CLDDM a su y contribuer en consacrant 661 236 \$ en investissements liés au démarrage, à l'expansion et à la consolidation d'entreprises oeuvrant particulièrement dans les secteurs manufacturier, agrotouristique et du transport.

Notre mission étant de susciter un climat propice aux investissements et au développement de l'entrepreneuriat, nos engagements auront ainsi permis de créer une cinquantaine de nouveaux emplois en plus d'assurer la stabilité à 124 emplois déjà existants.

| 2010 | FLI | FIES | FEJ |
|---------------------------|--------------|--------------|------------|
| MONTANTS ACCORDÉS | 560 000 \$ | 80 236 \$ | 21 000 \$ |
| NOMBRE DE DOSSIERS | 5 | 7 | 3 |
| COÛT DES PROJETS | 7 247 000 \$ | 5 233 897 \$ | 928 417 \$ |
| EMPLOIS CRÉÉS | 23 | 3 | 24 |
| EMPLOIS MAINTENUS | 86 | 38 | - |

PLUS SPÉCIFIQUEMENT, MENTIONNONS QUE NOTRE FONDS LOCAL D'INVESTISSEMENT (FLI), PAR SA GARANTIE DE PRÊT, A PARTICIPÉ À LA CROISSANCE DE 5 ENTREPRISES TRÈS PROMETTEUSES SUR LE PLAN DE L'EMPLOI ET DE L'INNOVATION.

Par ailleurs, notre Fonds local d'investissement en économie sociale (FIES), allouant des subventions non récurrentes pour les entreprises d'économie sociale, a soutenu 7 organismes à but non lucratif. Il aura permis de maintenir 38 emplois, en plus d'en créer 3 nouveaux.

Finalement, c'est par notre Fonds d'entrepreneurship jeunesse (FEJ) que nos entrepreneurs de moins de 35 ans ont pu concrétiser le démarrage de leur première entreprise.

Ces injections de fonds témoignent clairement du dynamisme de notre région et démontrent également que l'expertise du CLDDM, en matière de soutien et d'accompagnement, est fortement appréciée des entrepreneurs désirant réaliser des projets de croissance avec une plus grande sécurité.

Des indicateurs de soutien concluants

MESURE SOUTIEN AU TRAVAIL AUTONOME (STA)

La mesure Soutien au travail autonome occupe toujours une place primordiale au CLD de la MRC de Deux-Montagnes. Mandaté par Emploi Québec pour coordonner la mesure Soutien au travail autonome (STA), ce programme offre un soutien financier et technique aux prestataires de l'assurance-emploi et de l'assistance-emploi désirant créer leur propre entreprise ou pour créer leur propre emploi.

En 2010, 34 promoteurs ont présenté des demandes de participation à cette mesure. De ce nombre, trente projets ont été acceptés générant un impact anticipé de 51 nouveaux emplois. L'ensemble de ces projets totalise des investissements projetés de 658 667 \$.

SÉANCES DE FORMATION ET D'INFORMATION

Notre programme de formation, offert aux entrepreneurs en devenir, constitue une occasion unique de tisser des liens professionnels avec des experts couvrant des champs de compétence diversifiés.

Nos deux sessions dévolues aux promoteurs de nouvelles entreprises, l'une au printemps et la seconde à l'automne, ont à nouveau connu un vif succès. Le CLDDM a offert 76 heures de formation sur mesure telles, entre autres, le droit des affaires, l'approvisionnement et l'introduction au marketing Web. En 2010, 227 promoteurs ont eu le privilège d'acquérir de meilleures connaissances afin de transformer leur idée ou leur projet d'entreprise en une réelle occasion d'affaires.

De plus, le CLDDM a organisé 12 séances d'information précédant le démarrage d'entreprise. Ces rencontres mensuelles sont l'occasion idéale pour s'informer des étapes importantes du démarrage, de l'expansion ou de la relève d'une entreprise. En 2010, 96 participants se sont prévalus de ces séances d'information de groupe.

EN PARTENARIAT

Suite au maintien de l'initiative du Conseil régional des caisses Desjardins Laurentides, du Forum Jeunesse et des Laurentides Économique, le comité local de prêt du CLDDM a autorisé pour 20 000 \$ de prêts sans intérêt dans les volets démarrage et développement d'entreprise. Notons que Desjardins Jeunes entrepreneurs Laurentides est réservé aux jeunes promoteurs âgés de 18 à 35 ans.

D'autre part, mentionnons qu'un nombre record de 49 candidatures ont été déposées dans le cadre de la 12^e édition du Concours Québécois en Entrepreneuriat, Création d'entreprise, Volet local. En mars 2010, les CLD de la MRC de Deux-Montagnes, Mirabel et Thérèse-De Blainville ont réuni leurs communautés d'affaires respectives afin de couronner les gagnants de cette première étape. Deux des entreprises issues de notre MRC ont atteint l'étape du Volet national.

Un indice touristique des plus enviable

C'est au CLD de la MRC de Deux-Montagnes que revient la responsabilité de gérer le volet touristique des Basses-Laurentides. Depuis de nombreuses années, les trois MRC, Mirabel, Thérèse-De Blainville et Deux-Montagnes unissent leurs efforts en approche touristique en opérant sous une seule appellation soit, Tourisme Basses-Laurentides (TBL). Sa mission première est d'assurer l'accueil, la promotion et le développement touristique de notre région.

En 2010, TBL a vécu un changement important à sa présidence. Après avoir présidé les destinées de TBL, au cours des 10 dernières années, Me Pierre Mayer a décidé de passer le flambeau. Monsieur Claude Desjardins, propriétaire de la traverse d'Oka, a accepté de relever ce nouveau défi.

En termes d'accueil, TBL opère le bureau touristique de Saint-Eustache situé à la sortie 14 de l'autoroute 640 et le kiosque touristique d'Oka localisé aux abords de la municipalité et de la traverse d'Oka. De plus, un lieu d'accueil virtuel www.basseslaurentides.com sert de porte d'entrée à tous les internautes.

| ACCUEIL | NOMBRE DE VISITEURS |
|--|----------------------------|
| WWW.BASSESLOURENTIDES.COM | 70 000 (visiteurs uniques) |
| BUREAU TOURISTIQUE ST-EUSTACHE | 8 500 |
| KIOSQUE TOURISTIQUE OKA | 1 500 |

<< En 2010, nous avons élaboré trois campagnes promotionnelles afin de positionner les Basses-Laurentides comme destination vacances et excursionniste. >>

Ce site suscite de plus en plus d'intérêt. Tous les membres de TBL y sont visibles et nos campagnes de promotion sont également en ligne. Cet outil de communication très flexible nous permet de réagir rapidement à des changements selon les saisons et les événements à couvrir. L'ensemble de la programmation de notre région s'y retrouve.

En 2010, nous avons élaboré trois campagnes promotionnelles afin de positionner les Basses-Laurentides comme destination vacances et excursionniste.

PRINTEMPS 2010 :

« Des sucrés de petits plaisirs »

ÉTÉ 2010 :

« Les Basses-Laurentides, c'est aussi ça »

AUTOMNE 2010 :

« Les Basses-Laurentides, c'est surtout ça »

Le chemin du terroir, route thématique élaborée dans un premier temps par l'équipe de TBL et mise en marché avec d'autres partenaires tels que Tourisme Laurentides et Tourisme Argenteuil, a été inauguré le 1er octobre 2010 au Vignoble Rivière du Chêne. Ce circuit nous permettra d'offrir un produit touristique axé sur l'agrotourisme. Comme la tendance est au tourisme gourmand, nous sommes d'avis que ce parcours saura plaire aux épicuriens et aux amateurs de produits du terroir québécois.

Le vélo connaissant une croissance soutenue, nous avons élaboré, en collaboration avec Tourisme Suroît, « Le parcours des traverses » un tracé qui gravite autour du lac des Deux-Montagnes. À cela s'ajoute la route vélo, « La vagabonde » qui est constamment mise en valeur, en collaboration avec le parc national d'Oka. Nous travaillons actuellement sur un projet commun avec des partenaires des Laurentides pour la mise sur pied de nouveaux circuits vélos.

L'accompagnement

EN 2010, NOTRE SERVICE DE MENTORAT A SOULIGNÉ SES 10 ANS D'ACCOMPAGNEMENT. COMME PRÉVU EN 2009, CETTE ANNÉE EN FUT UNE DE TRANSITION EN PERMETTANT L'ENVOI DE L'ENTITÉ LAURENTIDES MENTORAT. CET APPOINT RÉGIONAL NOUS PERMETTRA DE FAIRE RAYONNER L'EXPERTISE DE NOTRE RÉSEAU LOCAL DE MENTORS EN PLUS D'ACCROÎTRE LA PROMOTION DE CE SERVICE AUPRÈS DE NOTRE CLIENTÈLE CORPORATIVE.

Soulignons particulièrement l'implication de notre chef mentor, François X. Allard qui a su faire l'éloge des mérites du Mentorat, et ce, lors de 2 activités visant à favoriser le réseautage.



NOTRE SERVICE DE MENTORAT D'AFFAIRES 2010 EN BREF

| | |
|--------------------------------------|-------------------------|
| 4 nouvelles dyades | 2 animations publiques |
| 16 mentors impliqués | 3 déjeuners périodiques |
| 15 dyades toujours actives | 9 dîners des mentors |
| 7 présences dans les journaux locaux | |

Profitant de notre participation active au réseau Carrefour Capital, 6 entrepreneurs locaux affichaient leur projet d'affaires sollicitant une trentaine d'investisseurs dont 7 s'identifiaient à notre région immédiate. Avec notre solution Carrefour immobilier, le CLDDM a facilité l'affichage gratuit des offres de locaux disponibles. Rappelons qu'en période de pointe, on peut consulter simultanément une quarantaine d'offres immobilières disponibles.

| NOMBRE DE PROJETS D'AFFAIRES | NOMBRE D'INVESTISSEURS |
|------------------------------|------------------------|
| 6 | 7 |
| CAPITAL RECHERCHÉ | CAPITAL À INVESTIR |
| 2 100 000 \$ | 1 320 000 \$ |

ement : un référentiel reconnu

Le Pacte rural permet de soutenir le développement de nos collectivités rurales, soit celles de Saint-Joseph-du-Lac, de Saint-Placide et d'Oka, et ce jusqu'en 2014. Cette année la municipalité d'Oka a bénéficié de montants non remboursables afin de soutenir 3 projets locaux issus du milieu et aptes à prendre en charge la gestion de ses ressources. C'est ainsi que pour l'année en cours, notre enveloppe du Pacte rural a permis la génération de 174 500 \$ en investissements.

PACTE RURAL

| MUNICIPALITÉ | MONTANT ACCORDÉ | PROJET |
|--------------|-----------------|---|
| OKA | 111 900 \$ | - Agent de communication rural - Marché de Noël - Kiosques d'événements |

Par ailleurs, notre Fonds d'initiatives de revitalisation (FIR) a consenti 39 500 \$ pour la réalisation de 3 initiatives de mise en valeur des villes et des municipalités de la MRC de Deux-Montagnes.

FONDS D'INITIATIVE DE REVITALISATION

| VILLE | MONTANT ACCORDÉ | PROJET |
|--------------------------|-----------------|--|
| SAINT-EUSTACHE | 23 800 \$ | Esquisses pour la 344 et la 4e fresque |
| SAINTE-MARTHE-SUR-LE-LAC | 7 500 \$ | Aménagement d'un skatepark |
| DEUX-MONTAGNES | 8 050 \$ | Positionnement stratégique |

Pour les entreprises ayant de 50 à 500 employés, le CLDDM a coordonné 6 rencontres structurées et 2 réunions informelles du Groupement de Ressources Humaines d'Industries de Saint-Eustache (GRHISE). En 2010, ce réseau a salué ses 5 ans d'existence. La mise en commun de l'expertise respective de chacun de ses membres aura permis aux plus grands employeurs de notre territoire de s'imprégner des dernières tendances en matière d'humanisation des ressources. Ajoutons également que le CLDDM a maintenu sa vigie afin de pouvoir intervenir rapidement dans les entreprises aptes à apprécier le soutien des intervenants gouvernementaux. Cette veille nous aura permis de rester en contact, d'une part, avec le développement de nos entreprises locales et, d'autre part, avec les nouvelles mesures d'aide pouvant être rapidement relayées vers nos entreprises.

SOUTIEN, ORGANISATION ET/OU ANIMATION ÉCONOMIQUE 2010

| |
|---|
| Tournée parc industriel-Grande Sélection Atelier industriel en codéveloppement Acquisition d'entreprise / Relève Congrès ACLDQ |
| Déjeuner conférence Emploi Québec Salon transformation alimentaire IMPACC |

LE DERNIER EXERCICE DE CONCERTATION TENU SUR LE TERRITOIRE DE LA MRC DE DEUX-MONTAGNES REMONTE DÉJÀ À PLUS DE 15 ANS. DERNIÈREMENT, EMPLOI QUÉBEC LAURENTIDES NOUS TRANSMETTAIT LA MISE À JOUR 2010 DU PLUS RÉCENT PROFIL SOCIOÉCONOMIQUE DE LA MRC DE DEUX-MONTAGNES QUI, À PREMIÈRE VUE, NOUS PROPOSE UNE LECTURE PLUTÔT POSITIVE DE NOTRE BILAN DE SANTÉ, ET CE, EN REGARD DE LA RÉGION DES LAURENTIDES.

Regard critique sur notre avenir

Pourtant, notre contact quotidien avec les milieux économiques de notre région nous laisse présager un avenir beaucoup plus préoccupant si notre vitesse de croisière actuelle devait demeurer notre principale stratégie. À notre avis, les principaux points de repère à utiliser afin d'évaluer notre indice de performance doivent nécessairement se mesurer à nos vrais compétiteurs que sont les composants économiques de la Couronne Nord de Montréal.

Sur une période de 20 ans, notre profil démographique actuel prévoit une croissance de population de l'ordre de 33 %. Sans une concertation bien réfléchie de la part des décideurs locaux, des écarts importants pourraient se creuser dans la gestion quotidienne des principaux enjeux qui épauleront les actions respectives de chacune des municipalités de notre MRC.

À la lumière de ces perspectives que nous estimons très réalistes, le CLDDM considère qu'une démarche de concertation régionale portant sur la production d'un portrait/diagnostic de notre économie s'avère impérative. Au cours des prochains mois, le CLDDM entend donc s'investir dans la mise en oeuvre d'un plan stratégique identifiant bien sûr les menaces qui nous guettent, mais surtout les opportunités et les enjeux qui feront de notre MRC, une figure dominante garantissant la prospérité de son territoire.

CONSEIL D'ADMINISTRATION DU CLD DE LA MRC DE DEUX-MONTAGNES ANNÉE 2010

NOM DE L'ADMINISTRATEUR

Gisèle Auger
Robert Beauchamp
Michel Bellefeuille
Christian Bellemare
Pierre Chénier
Jean-Jacques Cyr
Sylvie D'Amours
Lyne Doth
Sandra East
Caroline Fafard
Georges Franc
Jean-Guy Lajeunesse
Richard Lalonde

MILIEUX REPRÉSENTÉS

Travailleurs
Municipal
Administrateur de soutien
MRC coopté
Administrateur de soutien
Mentorat
Municipal
Communautaire
Institutionnel / Éducation
Culturel coopté
Municipal
Municipal
Municipal

NOM DE L'ADMINISTRATEUR

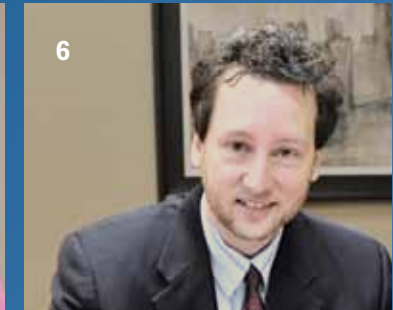
Marc Lauzon
Nadine Le Gal
Roch Martel
Patrice Paquette
Martin Petrarca
Thérèse Richer
Richard Rozon
Luc St-Pierre
Michel Simard
Richard Tassé
Nicolas Villeneuve

MILIEUX REPRÉSENTÉS

Municipal
Communautaire
(Économie sociale)
Santé coopté
Municipal
Communautaire
Travailleurs
Récréotouristique coopté
Affaires / Commerces
& services
Institutionnel / Éducation
Coopérative
Agricole



MEMBRES DU COMITÉ EXÉCUTIF // (de gauche à droite) Marc Lauzon, Gisèle Auger, Patrice Paquette, Richard Tassé et Christian Bellemare



L'ÉQUIPE DU CLD

- 1 | JEAN-MARC FAUTEUX
- 2 | CHANTAL LADOUCEUR
- 3 | FRANCE GAMACHE
- 4 | BRIGITTE ROY
- 5 | FRANCE BÉLANGER
- 6 | NORMAND LEMAY
- 7 | CLAUDE LEVASSEUR
- 8 | MARIE-CLAUDE GRANGER



1, place de la Gare
Bureau 304
Saint-Eustache (Québec) J7R 0B4

Tél. : 450 472-1502
Télééc. : 450 491-7893

WWW.CLDDM.COM